

ООО «Ксилотек-Сибирь»

РЕЗЮМЕ

ПЛАНА УПРАВЛЕНИЯ

НА ЛЕСНЫХ УЧАСТКАХ, УПРАВЛЯЕМЫХ ООО «КСИЛОТЕК-СИБИРЬ»

НА ТЕРРИТОРИИ ЕНИСЕЙСКОГО, НИЖНЕ-ЕНИСЕЙСКОГО И

МОТЫГИНСКОГО ЛЕСНИЧЕСТВ КРАСНОЯРСКОГО КРАЯ

2023 г.

СОДЕРЖАНИЕ

1. ОБЩИЕ СВЕДЕНИЯ	3
1.1. Сведения об арендаторе	3
1.2. Цели и задачи работы организации	4
2. ХАРАКТЕРИСТИКА ХОЗЯЙСТВЕННОЙ ДЕЯТЕЛЬНОСТИ	6
2.1. Заготовка древесины	6
2.2. Уходы за лесом	6
2.3. Лесовосстановление	6
2.4. Создание лесной инфраструктуры.....	7
2.5. Мероприятия по охране и защите лесов	7
2.6. Вспомогательные работы	8
3. ПРИРОДНЫЕ ЦЕННОСТИ И МЕРЫ ПО ИХ ПОДДЕРЖАНИЮ	9
3.1. Ценные участки (ЦУ)	10
3.2. Редкие и находящиеся под угрозой исчезновения виды	10
3.3. Репрезентативные участки местных экосистем	12
3.4. Ключевые местообитания.....	14
3.5. Водные объекты.....	15
4. СОЦИАЛЬНЫЕ ЦЕННОСТИ И МЕРЫ ПО ИХ ПОДДЕРЖАНИЮ.....	16
4.1. Местные сообщества.....	16
4.2. Оценка социально-экономических рисков, позитивных и негативных воздействий на местные сообщества и меры по их предотвращению и/или минимизации, смягчению негативных последствий.....	18
4.3. Процедуры взаимодействия с местными сообществами и другими заинтересованными сторонами	21
4.4. Описание прилегающих земельных участков и прав третьих лиц.....	21
5. ОЦЕНКА РИСКОВ НЕГАТИВНЫХ ПОСЛЕДСТВИЙ ОПАСНЫХ ПРИРОДНЫХ ЯВЛЕНИЙ	23
5.1 Лесные пожары	23
5.2. Массовые вспышки вредителей и болезней леса и ветровалы	24
6. МОНИТОРИНГ ПЛАНА ЛЕСОУПРАВЛЕНИЯ	25
7. ИНФОРМАЦИЯ ДЛЯ ЗАИНТЕРЕСОВАННЫХ СТОРОН.....	25

1. ОБЩИЕ СВЕДЕНИЯ

1.1. Сведения об арендаторе

Название Организации: Общество с ограниченной ответственностью «Ксилотек - Сибирь» (далее – Организация)

Юридический адрес: 662543, Россия, Красноярский край, г.Лесосибирск, ул. Белинского, 16А

Телефон: + 7 983 144 23 57

Электронная почта: Pobegaylo_SN@segezha-group.com

Организация является арендатором четырех лесных участков (табл.1.1., рис.1.1) общей площадью 698 597,0 га и планирует лесопользование с целью заготовки древесины в соответствии с договорами аренды:

- №12/1-и от 30.12.2015 г.;
- №12/2-и от 31.05.2017 г.;
- № 12/3-и от 02.03.2018 г.;
- № 12/4-и от 13.03.2018 г.

Таблица 1.1 – Местоположение управляемых лесных участков

Договор аренды	Лесничество	Участковое лесничество	Номера кварталов	Площадь, га
№12/1-и от 30.12.2015г.	Енисейское	Енисейское	кв. 179-182, 218-240, 247-274, 284-307, 322-342, 353-359, 365-373, 393-409, 439-441, 448, 449, 462-473, 507-535, 571-598, 658, 660-679, 1763, 1782-1793, 1805-1814, 1824-1835, 1840-1848, 1860	221804,0
Итого по договору:				221804,0
№12/2-и 31.05.2017г.	Енисейское	Рудиковское	1-6, 8-13, 19-25, 34, 36-38, 42-45, 53, 55-57, 62, 72, 74-76, 81-83, 92, 93, 102, 103, 108, 110-114, 119, 125, 128-148, 150-160 (все лесотаксационные выделы)	60753
Итого по договору:				60753,0
№ 12/3-и от 02.03.2018г.	Мотыгинское	Первомайское	кв.26-33, 51-71, 87-106, 120-138, 154, 185-190	63633,0
		Кулаковское	кв.1-4, 24, 25, 42-48, 60-66, 78, 79-83, 96-100, 115-116, 133-135, 146-161, 168-174, 180-191, 194-205, 208-225, 227-247, 254-270, 284-286, 320-323	101620,0
		Южно-Енисейское	кв.1-11, 43, 46-57, 86, 87, 91-97, 137-140, 147-154, 161-163, 192-201, 208-215, 222, 223, 271-276, 283, 284, 333-338, 340-346, 370-381, 397-417, 434-447, 470-484	127736,0
Итого по договору:				292989,0
№ 12/4-и от 13.03.2018г.	Нижне – Енисейское	Сымское	кв.719-721, 810-816, 901-903	10309,0
		Зотинское	кв. 842-844, 938-944, 1034-1041, 1132-1139	20163,0
		Майское	кв. 254-258, 265, 296, 307, 308, 339-351, 488-490, 563-566, 640-642	27227,0
		Ярцевское	кв. 6-11, 67-74, 76, 81, 82, 85-87, 134-141, 143-147, 203-207, 210-216, 268, 269, 273-283, 332, 335-340, 347, 348, 391-395, 405, 406, 453-456, 511-513	65352,0
Итого по договору:				123051,0
ВСЕГО:				698597,0

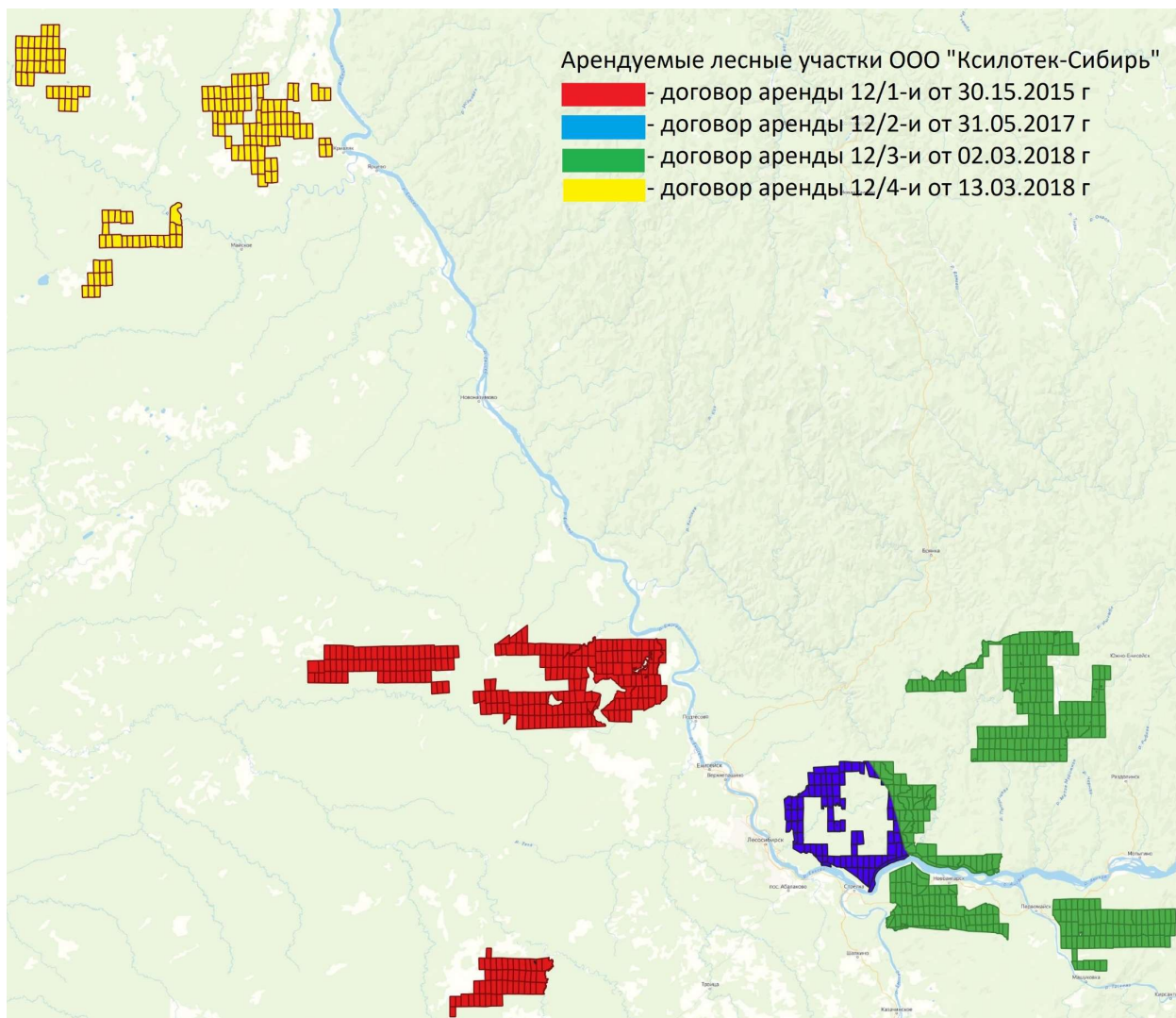


Рис. 1.1. Расположение управляемых лесных участков ООО «Ксилотек-Сибирь» на территории Енисейского и Мотыгинского районов Красноярского края

Другие виды пользования лесом договором аренды не предусмотрены. Срок аренды по договорам – 49 лет. Последнее лесоустройство арендуемой территории проводилось: договор аренды №12/1-и в 2005-2006 гг., договор аренды №12/2-и в 2005г., договор аренды № 12/3-и в 1994 г., договор аренды № 12/4-и в 1995- 1999гг.

1.2. Цели и задачи работы организации

Основной целью деятельности любой коммерческой организации согласно статье 50 Гражданского кодекса (1994) является извлечение прибыли. В то же время, осознавая социальную и экологическую роль лесов, а также выполняя требования российского лесного и природоохранного законодательства, организация ставит и реализует следующие цели:

- устойчивое управление лесами, сохранение биологического разнообразия лесов;
- сохранение средообразующих, водоохраных, защитных, санитарно-гигиенических, оздоровительных и иных полезных функций лесов в интересах обеспечения права каждого на благоприятную окружающую среду;

- использование лесов с учетом их глобального экологического значения;
- обеспечение многоцелевого, рационального, непрерывного, неистощительного использования лесов для удовлетворения потребностей общества в лесах и лесных ресурсах;
- воспроизводство лесов, улучшение их качества, а также повышение продуктивности лесов;
- обеспечение охраны и защиты лесов;
- участие граждан, общественных объединений в подготовке решений, реализация которых может оказать воздействие на леса при их использовании, охране, защите, воспроизводстве, в установленных законодательством Российской Федерации порядке и формах;
- использование лесов способами, не наносящими вреда окружающей среде и здоровью человека.

Организация стремится осуществлять свою деятельность так, чтобы максимально снизить ее воздействие на окружающую среду, сохранить лесные экосистемы, включая сохранение и усиление средообразующих, водоохраных, защитных и иных полезных природных свойств лесов, лесозаготовительные и лесохозяйственные работы производить способами, не допускающими возникновения эрозии почвы, исключая или минимизирующими отрицательное воздействие пользования лесным фондом на состояние и воспроизводство лесов.

Важным направлением работы организации является сохранение биоразнообразия при проведении лесозаготовительных работ, которое осуществляется через взаимодействие с заинтересованными сторонами, разработку соответствующих документов, теоретическое и практическое обучение работников организации, внедрение сохранения биоразнообразия в практику.

Организация участвует в реализации местных социальных программ и создает рабочие места для местного населения, обеспечивает безопасные условия труда; достижение выполнения правил безопасного проведения всех работ, повышение уровня квалификации и подготовки работников.

Организация открыта для предоставления информации о своей деятельности и проводит переговоры и консультации со всеми заинтересованными сторонами.

Организация стремится вести экономически жизнеспособное, экологически направленное, социально ориентированное лесопользование и подтверждает это стремление выполнением требований российского законодательства и приверженностью Стандарту лесопользования.

2. ХАРАКТЕРИСТИКА ХОЗЯЙСТВЕННОЙ ДЕЯТЕЛЬНОСТИ

2.1. Заготовка древесины

На управляемых лесных участках согласно договорам аренды осуществляется использование лесов – заготовка древесины. Система ведения лесного хозяйства основана на проведении сплошных рубок площадью в среднем 10-40 га.

При заготовке древесины обычно применяется сортиментная технология с использованием многооперационных лесозаготовительных машин Ponsse (харвестер и форвардер) или John Deer (валочная машина, скиддер и процессор). Для вывозки древесины используются автомобили-лесовозы: MAN, Scania, КамАЗ, Volvo, Урал, КрАЗ. Для выполнения работ могут привлекаться подрядные организации.

Очистка мест рубок – заключительная часть лесосечных работ. Организация использует следующие способы для очистки мест рубок:

- укладкой порубочных остатков на волоки с целью их укрепления и предохранения почвы от сильного уплотнения и повреждения при трелевке;
- сбором порубочных остатков в кучи и валы с последующим сжиганием их в пожаробезопасный период;
- сбором порубочных остатков в кучи и валы с оставлением их на месте для перегнивания и для подкормки диких животных в зимний период;
- разбрасыванием измельченных порубочных остатков в целях улучшения лесорастительных условий;
- укладкой и оставлением на перегнивание порубочных остатков на месте рубки.

Указанные способы очистки мест рубок при необходимости могут применяться комбинированно.

2.2. Уходы за лесом

Уход за лесами осуществляется в целях повышения продуктивности лесов и сохранения их полезных функций путем вырубki части деревьев и кустарников, проведения агролесомелиоративных и иных мероприятий.

На управляемых лесных участках в целях предотвращения зарастания поверхности почвы сорной травянистой и древесно-кустарниковой растительностью, накопления влаги в почве, проводятся агротехнический и лесоводственный уходы за лесными культурами. Запроектировано скашивание травянистой и древесно-кустарниковой растительности механическим способом. Рубки ухода не проектируются. Агротехнические уходы осуществляются бензиновым триммером Stihle.

2.3. Лесовосстановление

Лесовосстановление состоит из комплекса природных процессов, в том числе обусловленных специальными технологическими и организационными мероприятиями, по образованию молодых сомкнутых лесных насаждений

(молодняков) главных лесных древесных пород на землях, предназначенных для лесовосстановления.

Применяемая система воспроизводства лесных ресурсов на управляемых лесных участках ориентирована преимущественно на естественное лесовосстановление. Доля площадей, на которых осуществляется естественное лесовосстановление составляет около 80%.

В качестве мер по содействию естественному лесовосстановлению используются:

- сохранение жизнеспособного укоренившегося подроста и молодняка главных лесных древесных пород при проведении рубок лесных насаждений;
- уход за подростом (молодняком) главных лесных древесных пород;
- минерализация поверхности почвы;
- оставление семенных деревьев, куртин и групп из деревьев лесных древесных пород.

Искусственное лесовосстановление планируется в основном елью и сосной следующими способами:

- посев;
- создание лесных культур.

Посев семян осуществляется вручную, посадка саженцев – под посадочный меч Колесова и лесопосадочную трубу. Предварительно для создания лесных культур проводится подготовка почвы. Подготовка почвы может проводиться бульдозером Komatsu с отвалом, трактором ТТ-4 и плугом ПКЛ-70; лесной машиной NOI NF 210 с роторной установкой Braske T-26; плугом ПЛ-1 на базе трактора ТТ-4.

2.4. Создание лесной инфраструктуры

К объектам лесной инфраструктуры относятся просеки, лесные дороги, лесные склады, мосты и другие объекты, необходимые для использования, охраны, защиты и воспроизводства лесов. Для заготовки древесины и обеспечения мероприятий по защите, охране и воспроизводству лесов на анализируемой территории осуществляется развитие лесной инфраструктуры. На период действия проектов освоения лесов проектируется:

- строительство лесных дорог,
- реконструкция лесных дорог,
- рубка и расчистка квартальных просек.

Строительство лесных дорог осуществляется с использованием экскаваторов JCB, Volvo, бульдозеров Shantui, Liebherr.

2.5. Мероприятия по охране и защите лесов

Мероприятия по охране лесов от пожаров

Средний класс природной пожарной опасности лесов на территории управляемых лесных участках составляет от 3,0 до 3,7 баллов (природная пожарная опасность – средняя). С целью обеспечения пожарной безопасности в лесах на

период действия проектов освоения лесов запроектированы следующие ежегодные мероприятия по противопожарному устройству:

- установка и размещение стендов и других знаков и указателей, содержащих информацию о мерах пожарной безопасности в лесах в виде: плакатов, объявлений (аншлагов) и других знаков, и указателей;
- благоустройство зон отдыха граждан, пребывающих в лесах;
- устройство противопожарных минерализованных полос;
- прочистка и обновление противопожарных минерализованных полос;
- реконструкция лесных дорог, предназначенных для охраны лесов от пожаров;
- патрулирование арендованного лесного участка;
- организация пункта сосредоточения противопожарного инвентаря.

Санитарно-оздоровительные мероприятия

Санитарно-оздоровительными мероприятиями являются вырубка погибших и поврежденных лесных насаждений, очистка лесосек от захламленности, загрязнения и иного негативного воздействия. Вырубка погибших и поврежденных лесных насаждений осуществляется путем проведения выборочных и сплошных санитарных рубок.

С целью обеспечения надлежащего санитарного состояния лесов арендатор обязан проводить своевременную вырубку погибших и поврежденных насаждений, очистку от захламленности, своевременную вывозку заготовленной древесины.

Виды и объемы санитарно-оздоровительные мероприятия планируются на основании текущих, детальных лесопатологических обследований, результатов лесопатологического мониторинга.

Охрана лесов от нелегальных видов деятельности (лесозаготовок, строительства, охоты, рыбалки, размещения отходов и др.) включает следующие мероприятия:

- подготовка картографических материалов с обозначением границ сертифицируемой территории и соседних лесных участков, а также участков с обозначением границ выполняемых работ;
- ознакомление с границами хозяйственных объектов исполнителей работ, местного населения и заинтересованных сторон;
- разработка и реализация порядка взаимодействия с лесничествами, органами рыбоохраны, охотинспекции по проведению контролируемых мероприятий за соблюдением требований законодательства;
- регистрация случаев незаконной деятельности в журнале регистрации.

2.6. Вспомогательные работы

Вспомогательные работы выполняются в ходе выполнения основных работ. К ним относятся:

- техническое обслуживание, ремонт и заправка техники;
- обеспечение топливно-смазочными материалами;
- накопление и вывоз образовавшихся отходов;

- бытовое обслуживание рабочих.

Лесозаготовительные работы организованы вахтовым методом с продолжительностью вахты 7-10 дней и с ежедневным выездом к месту работ. На управляемом лесном участке одновременно могут располагаться от 1 до 4 вахтовых участков. На вахтовом участке могут размещаться следующие объекты:

- жилые балки;
- передвижная ремонтная мастерская (ПРМ);
- площадка для стоянки техники и транспортных средств;
- площадка для хранения и заправки ГСМ, оборудованная поддоном;
- площадка с емкостями для временного накопления отходов;
- площадка для установки туалета.

При работах с ежедневным выездом при проведении заготовки для работников устанавливается вагончик для укрытия, отдыха и приема пищи.

Ремонт техники проводится в гараже и в специализированных организациях. Для осуществления небольших ремонтных работ в лесу может быть оборудована ПРМ. Все работники проходят обучение в соответствии с внутренними инструкциями по обращению с отходами и ГСМ, инструкции присутствуют на рабочих местах.

3. ПРИРОДНЫЕ ЦЕННОСТИ И МЕРЫ ПО ИХ ПОДДЕРЖАНИЮ

Организация выявила природные ценности на основе наилучшей доступной информации, оценила риски негативных воздействий хозяйственной деятельности на выявленные природные ценности, разработала меры по предотвращению и/или снижению воздействий, которые могут привести к негативным последствиям для природных ценностей.

Перечень природных ценностей включает:

- ценные участки (ЦУ);
- редкие и находящиеся под угрозой исчезновения виды;
- местные экосистемы, для защиты которых требуется выделение репрезентативных участков;
- ключевые местообитания;
- водных объекты.

При оценке риска учитывались вероятность негативного воздействия и тяжесть последствий. В некоторых неоднозначных случаях также учитывались достаточность принимаемых мер, разумность и обоснованность принятия дополнительных мер, а также проводились консультации с заинтересованными и затронутыми сторонами, экспертами.

Меры по поддержанию и сохранению природных ценностей определялись во взаимодействии с заинтересованными сторонами, при необходимости проводились консультации с экспертами.

3.1. Ценные участки (ЦУ)

Ценные участки – это участки, имеющие выдающееся или ключевое значение в связи с их высокой экологической, социально-экономической, ландшафтной ценности или ценности для сохранения биоразнообразия. Выделяют 5 типов ЦУ:

ВИДОВОЕ РАЗНООБРАЗИЕ: концентрация биологического разнообразия, включая эндемичные и редкие виды, находящиеся под угрозой исчезновения или исчезающие виды, имеющие глобальное, национальное или региональное значение.

РЕДКИЕ ЭКОСИСТЕМЫ И МЕСТА ОБИТАНИЯ: редкие, находящиеся под угрозой исчезновения или исчезающие экосистемы, местообитания или рефугиумы.

ЭКОСИСТЕМНЫЕ УСЛУГИ: основные услуги экосистем в критических ситуациях, включая защиту водосборных бассейнов и предотвращение эрозии уязвимых почв и склонов.

ПОТРЕБНОСТИ НАСЕЛЕНИЯ: участки и ресурсы, имеющие фундаментальное значение для удовлетворения базовых потребностей местных сообществ или коренных народов (средства к существованию, здоровье, питание, вода и т.д.), определяемые путем взаимодействия с данными сообществами и коренными народами.

КУЛЬТУРНЫЕ ЦЕННОСТИ: Участки и ресурсы, местообитания и ландшафты международного или национального культурного, археологического или исторического значения и/или имеющие особую культурную, экологическую, экономическую или религиозную/культурную значимость для традиционных культур местных сообществ или коренных народов, определяемые путем взаимодействия с этими местными сообществами и коренными народами.

На основании анализа наилучшей доступной информации были выявлены ЦУ пяти типов (табл.3.1).

Таблица 3.1 – Характеристика ЦУ управляемого участка

Наименование ЦУ	Характеристика	Площадь, га	Режим пользования, ограничения пользования
Видовое разнообразие			
Экосистемы с высоким уровнем биоразнообразия	ОЗУ «Государственный природный заказник»	309,0	В соответствии со ст. 119 Лесного кодекса.
Ключевые местообитания	Защитные леса «Нерестоохранные полосы лесов»	13601,0	В соответствии с со ст. 115 Лесного кодекса .
Всего		13910,0	
Редкие экосистемы и места обитания			
Сообщества, структурные типичные для данного района, но сократившие ареал при действии разрушающих факторов.	ОЗУ «Кедровые леса».	66061,0	Запрет рубок, строительства дорог. Допускается проведение рубок погибших и поврежденных насаждений.
Всего		66061,0	
Экосистемные услуги			
Леса, имеющие особое водоохранное значение	Защитные леса «Леса, расположенные в водоохранных зонах»	57417,0	В соответствии с со ст. 113 Лесного кодекса.
	Защитные леса «Запретные полосы лесов,	23482,0	В соответствии с со ст. 115 Лесного кодекса.

Наименование ЦУ	Характеристика	Площадь, га	Режим пользования, ограничения пользования
	расположенные вдоль водных объектов»		
Леса, имеющие особое противоэрозионное значение	ОЗУ «Участки леса на склонах более 30°»	30,0	В соответствии со ст. 119 Лесного кодекса.
Всего		69461,0	
Потребности населения			
Места сбора ягод, грибов и других дикоросов	Выделены по просьбе жителей Сымского сельского совета как места сбора ягод, грибов, других дикоросов.	1496,0	Запрет рубок, проведение хозяйственных мероприятий по согласованию с сельской администрацией.
Зеленые и лесопарковые зоны, городские леса, припоселковые леса	ОЗУ «Участки леса вокруг населенных пунктов»	34,0	В соответствии со ст. 119 Лесного кодекса. При планировании рубок и строительства дорог проведение консультаций с местными сообществами.
Всего		1530,0	
Культурные ценности			
Археологическое памятники (стоянки древнего человека, городища и др.)	Объекты археологического наследия (ВОАН)	4,0	В соответствии с ст.5.1 Федерального закона «Об объектах культурного наследия» Особый режим использования земельного участка, обеспечение сохранности участка.
Всего		4,0	

3.2. Редкие и находящиеся под угрозой исчезновения виды

На территории управляемых лесных участков вероятно обитание (произрастание) 79 видов, включенных в Красную книгу Красноярского края, в том числе:

- 3 вида насекомых;
- 1 вид рыб;
- 1 вид земноводных;
- 26 видов птиц;
- 2 вида млекопитающих;
- 26 видов покрытосеменных;
- 5 видов папоротниковидных;
- 2 вида лишайников;
- 13 видов грибов

и один вид млекопитающих, нуждающихся в особом внимании.

Общий комплекс мероприятий, которые позволяют предотвращать и/или снижать риски негативного воздействия на редкие виды и их местообитания, включает:

Превентивные меры

1. Составление списка редких видов, которые могут обитать на территории управляемого лесного участка.

2. *Сбор информации о биологии и экологии редких видов, их статусе, ключевых местообитаниях, лимитирующих факторах.*
3. *Разработка мер охраны на основе оценки воздействия на редкие виды.*
4. *Разработка и внедрение инструкций по сохранению биоразнообразия.*
5. *Регулярное обучение работников организации, обеспечение их инструкциями и другими материалами, помогающими определить местообитания редких видов, узнаваемые редкие виды, принять решение о необходимых мерах охраны.*
6. *Реализация мер по сохранению редких видов на ландшафтном уровне – соблюдение режима защитных лесов, ОЗУ, ЦУ, репрезентативных участков;*
7. *Реализация мер по сохранению редких видов на локальном уровне – сохранение ключевых биотопов и ключевых элементов древостоя.*
8. *Полевое обследование участков обученными работниками предприятия при проведении отводов и разработке лесосек, а также периодическое обследование с привлечением специалистов-биологов;*
9. *Консультации со специалистами министерства экологии и рационального природопользования Красноярского края, рыбинспекторами, охотинспекторами и охотпользователями, экспертами;*
10. *Обучение работников предприятия, участвующих в планировании отводов, отводе и разработке лесосек выделять и сохранять ключевые биотопы и ключевых элементов древостоя, выявлять некоторые хорошо узнаваемые редкие виды.*

3.3. Репрезентативные участки местных экосистем

Репрезентативные участки местных экосистем (далее – репрезентативные участки) – это участки, которые выделяются с целью сохранения образцов каждого типа экосистем.

В Организации был составлен перечень типов лесных экосистем. В результате анализа репрезентативности было установлено, что на управляемых участках в Енисейском лесничестве произрастают насаждения 12-ти типов леса:

- бруснично-зеленомошный,
- кисличный-зеленомошный,
- кустарниково-мшистый,
- кустарниково-осоково-сфагновый,
- крупнотравный,
- мелкотравно-зеленомошный,
- разнотравный,
- разнотравно-осочковый,
- травяно-болотный,
- травяно-зеленомошный,
- хвощево-зеленомошный,
- чернично-зеленомошный.

На управляемых участках в Мотыгинском лесничестве произрастают насаждения 15-ти типов леса:

- багульнико-сфагновый,
- бруснично-зеленомошный,
- бруснично-осочковый,
- бруснично-травяно-лишайниковый,
- вейниковый,
- кисличный,
- крупнотравный,
- крупнотравный-вейниковый,
- крупнотравный-папоротниковый,
- лишайниково-хвощевый,
- лишайниковый,
- осочково-разнотравный,
- осочково-сфагновый,
- хвощево-зеленомошный,
- чернично-зеленомошный.

На управляемых участках в Нижне-Енисейском лесничестве произрастают насаждения 13-ти типов леса:

- багульниково-бруснично-зеленомошный,
- брусничный,
- долгомошный,
- зеленомошный,
- кисличный,
- лишайниковый,
- осочково-багульниковый-долгомошный,
- осочково-разнотравный,
- пойменный,
- разнотравный,
- сфагновый,
- травяно-болотный,
- черничный.

Анализ представленности насаждений разных типов леса показал, что не защищенными на управляемых участках оказались насаждения:

- в Мотыгинском лесничестве – лишайникового типа леса;
- в Нижне-Енисейском лесничестве – кисличного, осочково-разнотравного, разнотравного типов леса.

Для насаждений этих типов леса дополнительно выделены репрезентативные участки общей площадью 69,0 га. При выборе дополнительных участков предпочтение отдавалось участкам, находящимся в более естественном состоянии или с наилучшим потенциалом восстановления – приспевающим и спелым

насаждениям с наличием хвойных пород не менее 3-х единиц, без значительных антропогенных нарушений (при их наличии). В результате общая площадь репрезентативных участков составила 117555,7 га (16,8% от лесных земель управляемых участков). Репрезентативные участки присутствуют в управляемых лесных участках по каждому договору и отражают пространственное расположение местных экосистем. Для репрезентативных участков установлен режим – сохранение их в естественном состоянии.

Организация проанализировала наличие нелесных экосистем на территории управляемых участков – болотных и луговых. Выделено 3 типа болотных экосистем – верховые, переходные и низинные; а также 3 типа луговых экосистем – суходольные, заболоченные и заливные. На болотные и луговые экосистемы лесозаготовительная деятельность не оказывает негативного воздействия.

3.4. Ключевые местообитания

Согласно лесохозяйственным регламентам объектами биологического разнообразия, подлежащими сохранению при осуществлении лесосечных работ, являются ключевые биотопы и ключевые элементы древостоя – небольшие природные участки или отдельные природные объекты, отличающиеся большим разнообразием живых организмов и имеющие природоохранное значение.

В регламенте приведены нормативы и параметры объектов биологического разнообразия и буферных зон, подлежащих сохранению при осуществлении лесосечных работ. На основании регламента в Организации разработана инструкция по сохранению объектов биоразнообразия. Перечень объектов биоразнообразия включает ключевые биотопы:

- заболоченные участки леса в бессточных или слабопроточных понижениях;
- болота;
- участки леса около болот, небольшие острова леса среди болот;
- участки леса вблизи водных объектов;
- окна распада со скоплениями валежа и ветровально-почвенными комплексами
- участки леса на крутых склонах, скальных обнажениях, маломощных почвах;
- крупные валуны и каменные глыбы;
- естественные солонцы;
- объекты, имеющие культурно-историческое значение;

ключевые элементы древостоя (единичные объекты):

- единичные старовозрастные деревья;
- сухостойные деревья, естественные пни;
- валеж на разных стадиях разложения;
- деревья с гнездами и дуплами;

ключевые сезонные местообитания животных:

- медвежьи берлоги;
- многолетние норы и убежища крупных хищников (барсука, лисы, россомахи, рыси);

- тетеревиные тока, места токования других видов (например, серого журавля, дупеля).

Для сохранения ключевых местообитаний Организация принимает следующие меры:

- регулярно проводится обучение работников (в том числе вновь принятых) с требованиями инструкции по сохранению биоразнообразия;
- внедрена система контроля за выполнением требований инструкции по сохранению биоразнообразия;
- если прежняя хозяйственная деятельность привела к уничтожению ключевых местообитаний, принимаются разумные меры по их восстановлению, когда это целесообразно;
- проводится выборочный мониторинг объектов биоразнообразия.

3.5. Водные объекты

Водные объекты занимают 1500,0 га или 0,2 % от общей площади управляемых участков. Общая протяженность рек и ручьев на управляемых участках – 2198,5 км. К наиболее крупным рекам относятся Енисей и Ангара. Вдоль водных объектов выделены водоохранные зоны в соответствии с Водным кодексом. Информация о ширине водоохранных зон отражена в проектах освоения лесов.

В соответствии со ст. 65 Водного кодекса в границах водоохранных зон запрещается:

- размещение объектов размещения отходов производства и потребления, химических, токсичных, отравляющих и ядовитых веществ;
- осуществление авиационных мер по борьбе с вредными организмами;
- движение и стоянка транспортных средств (кроме специальных транспортных средств), за исключением их движения по дорогам и стоянки на дорогах и в специально оборудованных местах, имеющих твердое покрытие;
- строительство и реконструкция автозаправочных станций, складов горюче-смазочных материалов, станций технического обслуживания, используемых для технического осмотра и ремонта транспортных средств, осуществление мойки транспортных средств;
- хранение пестицидов и агрохимикатов, применение пестицидов и агрохимикатов;
- сброс сточных, в том числе дренажных, вод;
- разведка и добыча общераспространенных полезных ископаемых.

В границах прибрежных защитных полос наряду с ограничениями, установленными для водоохранных зон, запрещаются:

- распашка земель;
- размещение отвалов размываемых грунтов.

В Организации разработаны инструкции по снижению воздействия на водные объекты, по обращению с отходами и ГСМ, соблюдение которых регулярно контролируется.

4. СОЦИАЛЬНЫЕ ЦЕННОСТИ И МЕРЫ ПО ИХ ПОДДЕРЖАНИЮ

4.1. Местные сообщества

Управляемые лесные участки расположены на территории Енисейского и Мотыгинского муниципальных районов Красноярского края, в состав которых входят 4 городских и 57 сельских поселений, 3 межселенные территории.

В данных муниципальных образованиях согласно данным Красноярскстата проживают несколько десятков национальностей. В национальном составе преобладают русские, на долю которых приходится более 85% от всего населения.

Согласно Распоряжению Правительства РФ от 08.05.2009 N 631-р «Об утверждении перечня мест традиционного проживания и традиционной хозяйственной деятельности коренных малочисленных народов Российской Федерации и перечня видов традиционной хозяйственной деятельности коренных малочисленных народов Российской Федерации» на территории Енисейского района зарегистрировано место традиционного проживания коренного малочисленного народа – эвенков и кетов – Сымское сельское поселение. К традиционным видам деятельности, которым раньше занимались эвенки и кеты, относятся разведение оленей, охота, рыболовство и собирательство. Большинство остальных жителей Сыма – выходцы из старообрядческих семей.

В соответствии с Гражданским кодексом и Федеральным законом «Об общественных объединениях» граждане могут создавать на добровольной основе для защиты общих интересов и достижения общих целей организации различных организационно-правовых форм – общественные объединения, ассоциации, фонды, общины коренных малочисленных народов и др. В Красноярском крае, созданы и функционируют несколько общественных организаций для сохранения и развития культурных традиций, языка, реализации проектов и программ, оказания социальной и правовой поддержки коренным народам. Наиболее крупные организации объединены в Региональную ассоциацию коренных малочисленных народов Севера Красноярского края. Также интересы коренных народов представляет орган исполнительной власти Красноярского края – Агентство по развитию северных территорий и поддержке коренных малочисленных народов Красноярского края.

В селе Сым в июле 1992 года была зарегистрирована коммерческая организация кетско-эвенкийская «Родовая Община «Арун» - Возрождение» в форме товарищества с ограниченной ответственностью с целью развития традиционных народных промыслов и идей сохранения природных и естественных комплексов. В марте 2001 года Родовая Община была реорганизована в некоммерческую организацию – Сымскую общину «Арун». В 2002 году была зарегистрирована еще одна община коренных малочисленных народов – некоммерческое партнерство Сымская Родовая территориально-соседская община «Оксым». Уставами данных организаций предусмотрено, что основными целями их деятельности являются защита исконной среды обитания, сохранение и развитие традиционного образа жизни охранение, возрождение и развитие традиционных отраслей хозяйственной

деятельности, рационального природопользования; содействие созданию благоприятных условий для решения проблем социально-экономического и культурного возрождения коренных малочисленных народов Севера. Разрешенными видами хозяйственной деятельности для указанных общин, закрепленными в Уставах, являются рыболовство, промысел животных и птиц, охота, строительство национальных жилищ, организация отечественного и иностранного туризма, ведение строительства объектов социальной и культурной инфраструктуры. В 2018 году деятельность Сымской общины «Арун» и Сымской общины «Оксым» была прекращена.

Для поддержания традиционных промыслов в 2002 году Комитетом по управлению муниципальным имуществом по Енисейскому району было учреждено муниципальное предприятие Енисейского района «Национальный фонд «Фактория Сым», которое было ликвидировано в 2011 года на основании п.2 ст.21.1 Федерального закона от 08.08.2001 №129-ФЗ¹. В настоящий момент никаких объединений на территории Сымского сельского поселения нет. Численность населения имеет тенденцию к постоянному снижению из-за миграции, особенно молодежи, в более обустроенные населенные пункты с большими возможностями для трудоустройства и заработка.

Сым – это самая удаленная и северная точка Енисейского района. Добраться до села можно на вертолете, который совершает полеты один раз в месяц. В летнее время добраться до фактории можно по рекам Енисей и Сым, в зимнее – по зимнику. В настоящее время жители села Сым разведением оленей не занимаются. Промысловая охота стала невыгодной из-за высокой затратности и низкой закупочной стоимостью на шкурки животных. Часть жителей поселка заняты в учреждениях бюджетной сферы, на предприятиях по переработке леса. В поселке функционируют метеостанция, аэропорт, клуб, начальная школа, котельная. В то же время из-за удаленности села, небольшого количества рабочих мест лесные ресурсы составляют значительную долю в доходах местных жителей и их жизнеобеспечении. При проведении консультаций с жителями Сымского сельского поселения было принято решение сохранить для нужд местного населения участок леса площадью 1469,0 га. Участок сохраняется как «Место сбора ягод, грибов и других дикоросов».

В соответствии со статьей 11 Лесного кодекса граждане имеют «право свободно и бесплатно пребывать в лесах и для собственных нужд осуществлять заготовку и сбор дикорастущих плодов, ягод, грибов, других пригодных для

¹ Федеральный закон «О государственной регистрации юридических лиц и индивидуальных предпринимателей» от 08.08.2001 N 129-ФЗ, статья 21.1:

п.1. Юридическое лицо, которое в течение последних двенадцати месяцев, предшествующих моменту принятия регистрирующим органом соответствующего решения, не представляло документы отчетности, предусмотренные законодательством Российской Федерации о налогах и сборах, и не осуществляло операций хотя бы по одному банковскому счету, признается фактически прекратившим свою деятельность (далее - недействующее юридическое лицо). Такое юридическое лицо может быть исключено из единого государственного реестра юридических лиц в порядке, предусмотренном настоящим Федеральным законом.

п.2. При наличии одновременно всех указанных в пункте 1 настоящей статьи признаков недействующего юридического лица регистрирующий орган принимает решение о предстоящем исключении юридического лица из единого государственного реестра юридических лиц.

употребления в пищу лесных ресурсов (пищевых лесных ресурсов), а также недревесных лесных ресурсов». Кроме того, в соответствии с пунктами 15-17 статьи 217 Налогового кодекса доходы, получаемые от реализации заготовленных физическими лицами дикорастущих плодов, ягод, орехов, грибов и других пригодных для употребления в пищу лесных ресурсов (пищевых лесных ресурсов), недревесных лесных ресурсов для собственных нужд, не подлежат налогообложению.

Интересы местных жителей в сохранении мест рыбной ловли и охоты учтены выделением категорий защитных лесов (леса водоохранных зон, запретные полосы лесов вдоль водных объектов, нерестоохраняемые полосы лесов и др.) и ОЗУ (леса вокруг глухариних токов, берегозащитные участки лесов и др.). Промысловая, любительская, спортивная и другие виды охоты регулируются Федеральным законом «Об охоте и о сохранении охотничьих ресурсов...» и Приказом Минприроды России «Об утверждении Правил охоты». Промышленное и любительское, а также другие виды рыболовства регулируются федеральными законами «О рыболовстве и сохранении водных биологических ресурсов», «О любительском рыболовстве...», Приказом Минсельхоза России «Об утверждении правил рыболовства для Северного рыбохозяйственного бассейна».

Сбор пищевых и недревесных лесных ресурсов, охота и рыбалка являются дополнительным источником дохода для части местных жителей, но характер и масштаб используемых услуг не способны оказать значимое влияние на местную экономику. В рамках усиления и дифференциации местной экономики Организация считает возможным и целесообразным использование той экосистемной услуги, которая в настоящий момент действительно способна повлиять на экономику – заготовка древесины, для чего с собственником лесных участков (государством) – заключен договор аренды, предоставляющим право на заготовку древесины.

4.2. Оценка социально-экономических рисков, позитивных и негативных воздействий на местные сообщества и меры по их предотвращению и/или минимизации, смягчению негативных последствий

На основании наилучшей доступной информации (публикации, сайты муниципальных образований, консультации с затронутыми и заинтересованными сторонами) Организация выявила возможные риски значительного негативного воздействия хозяйственной деятельности на социально-экономическую среду. В Организации часть рисков негативных воздействий предотвращена, а для некоторых рисков разработаны и внедрены меры по их минимизации и смягчению негативных последствий (табл. 4.1).

Таблица 4.1 – Возможные риски значительного негативного воздействия хозяйственной деятельности на социально-экономическую среду и меры по их предотвращению и/или минимизации

№ п/п	Риск негативного воздействия	Негативные последствия	Меры по предотвращению и/или снижению рисков негативного воздействия
2	Прием работников из других регионов и стран	Лишение возможности для трудоустройства местных жителей	В Организации работают местные жители. Организация для выполнения работ привлекает местные подрядные организации. Обучение работников.
3	Нарушение прав работников	Социальная напряженность, штрафы, иски, ущерб репутации Организации	Организация выполняет требования трудового законодательства. Дополнительно Организация разработала и внедрила процедуры взаимодействия с работниками. В процедуру мониторинга Организации включены параметры по соблюдению законодательства, сбору и анализу информации по соблюдению прав работников, обучению работников, по соблюдению требований по охране труда. Ежегодная публичная версия с итогами мониторинга доступна для затронутых и заинтересованных сторон.
4	Истощение лесосырьевых ресурсов	Необеспечение долгосрочной экономической стабильности	Организация ведет заготовку не превышающую годовую расчетную лесосеку; выполняет установленные объемы по лесовосстановлению. Дополнительно в процедуру мониторинга Организации включены параметры по соблюдению объема заготовки, по объемам и способам лесовосстановления. Ежегодная публичная версия с итогами мониторинга доступна для затронутых и заинтересованных сторон.
5	Отсутствие взаимодействия с местными сообществами	Игнорирование их прав и интересов, социальная напряженность, негативные публикации в СМИ, ущерб репутации Организации	Организация с участием местных сообществ разработала и внедрила процедуры взаимодействия с местными сообществами. Во взаимодействии с местными сообществами выделены участки, важные для местных сообществ, определен режим пользования для таких участков. Определены возможности дополнительной деятельности по социальному и экономическому развитию местных сообществ. Дополнительно в процедуру мониторинга Организации включены параметры по выявлению местных сообществ и ценных для них участков, по соблюдению режима, установленного для выявленных ценных участков, по учету споров и жалоб, по поддержанию социального и экономического развития местных сообществ, по соблюдению их обычных и законных прав. Процедуры взаимодействия, резюме плана, публичный ежегодный отчет по мониторингу доступны для затронутых и заинтересованных сторон.

Возможными видами позитивного воздействия на социально-экономическую среду в результате развития лесозаготовительного производства могут быть:

- организация дополнительных рабочих мест, т.е. увеличение занятости населения;
- развитие сопряженных с лесозаготовительной деятельностью производств: лесного хозяйства, транспортных предприятий;
- расширение налогооблагаемой базы бюджетов всех уровней;
- поддержание существующих и строительство новых лесных дорог;
- осуществление мероприятий по охране, защите и воспроизводству лесов на территории участков аренды лесного фонда (предотвращение и/или снижение случаев незаконных видов деятельности, пожаров, вспышек размножения насекомых-вредителей).

Реализация намечаемой деятельности позволит создать дополнительные рабочие места, увеличить налоговые поступления в бюджеты различных уровней, что даст возможность социально-экономического развития муниципального района и роста благосостояния его жителей.

Позитивные социальные воздействия хозяйственной деятельности Организации, а также меры по предотвращению и/или снижению возможных негативных социальных воздействий являются затратными для Организации, но Организация рассматривает их одновременно и как определенные выгоды:

- обеспечение трудовыми ресурсами;
- выполнение требований трудового законодательства и, соответственно, отсутствие штрафов;
- обеспечение благоприятной окружающей среды для местных жителей (среди которых и работники Организации) их здоровья;
- поддержание репутации экологически и социально ответственной компании.

Достаточно сложно оценить однозначно влияние лесозаготовительной деятельности на возможность населения реализовать «право свободно и бесплатно пребывать в лесах и для собственных нужд осуществлять заготовку и сбор дикорастущих плодов, ягод, грибов, других пригодных для употребления в пищу лесных ресурсов (пищевых лесных ресурсов), а также недревесных лесных ресурсов» (статья 11 Лесного кодекса). Кратковременное влияние вырубок может привести к сокращению пищевых лесных ресурсов и недревесных лесных ресурсов, но в долгосрочной перспективе на вырубках происходит увеличение недревесных лесных ресурсов. На одних стадиях после рубки часть ресурсов исчезает, часть, наоборот, возрастает, на других стадиях – наоборот. Свежие вырубки, как правило, бесплодны. Однако уже через 2-3 года после рубки отмечается увеличение урожайности ягодников, запаса лекарственных растений. Местные жители отмечают, что на вырубках они собирают малину, землянику, бруснику. По окраинам вырубок и молодняков на хорошо прогреваемых и освещаемых участках лесов лучше плодоносит черника. Затем, по мере смыкания крон древостоя, происходит обратный процесс. В период максимальной сомкнутости полога древостоя эти же участки практически бесплодны для грибов и ягод. Для некоторых видов ягод, произрастающих на болотах и их окраинах, рубка прилегающих

участков может оказать негативное воздействие. Организация сохраняет окраины болот как ключевые биотопы, а также может выделить дополнительные участки для сохранения мест сбора недревесных ресурсов, критически важных для местного населения.

С развитием хозяйственной деятельности предприятия предполагается развитие дорожной сети, в связи, с чем для местного населения улучшится доступность территории для охоты, сбора пищевых и прочих недревесных лесных ресурсов. Создание лесной инфраструктуры, связанной с заготовкой древесины, позволит улучшить транспортную доступность территории для осуществления охраны лесов от пожаров, проведения санитарно-оздоровительных мероприятий, связанных и не связанных с рубкой погибших и поврежденных лесных насаждений, своевременного проведения лесовосстановительных мероприятий.

Организация постоянно взаимодействует с местными сообществами, проводя консультации, информируя их о планах хозяйственной деятельности и ежегодных итогах мониторинга для того, чтобы на основе адаптивного менеджмента своевременно выявить возможные негативные последствия хозяйственной деятельности и принять меры для их минимизации, устранения и предотвращения повторения в дальнейшем.

4.3. Процедуры взаимодействия с местными сообществами и другими заинтересованными сторонами

В Организации разработана процедура взаимодействия с местными сообществами и другими заинтересованными сторонами (Процедура рассмотрения и разрешения споров по правам аренды и пользования лесными участками, жалоб и обеспечения справедливой компенсации в связи с негативными последствиями хозяйственной деятельности Организации). Процедура разработана для решения следующих вопросов:

- рассмотрение предложений от местного населения по планированию, ведению, мониторингу и последствиям хозяйственной деятельности Организации на арендованных лесных участках;
- выявление участков, имеющих ключевое значение для местного населения, расположенных на территории аренды Организации;
- разрешение спорных вопросов по правам владения и пользования лесными участками (например: охотпользование, ведение сельского хозяйства и т.п.);
- рассмотрение споров и жалоб, обеспечения справедливой компенсации в связи с негативными последствиями хозяйственной деятельности Организации.

Процедура доступна на сайте Организации (https://segezha-group.com/about/factory/lesozagotovka_krasnoyarskiy_kray/).

4.4. Описание прилегающих земельных участков и прав третьих лиц

Анализируемая территория граничит с лесными участками, переданными в аренду с целью заготовки древесины и с участками лесного фонда. Основным видом природопользования является лесопользование.

Арендуемый участок (д/а №12/1-и от 30.12.2015г.) граничит с ООО «Лесник», ООО «Управляющая компания «Мекран», ООО «Анциферовское», ИП Кириченко А.И., ООО «КрасЛес», ООО «КРАСТЕХМАШ» и ООО «Вилинда».

Арендуемый участок (д/а №12/2-и от 31.05.2017г.) граничит с ООО «Енисейлесозавод», ООО «Ксилотек-Сибирь».

Арендуемый участок (д/а № 12/3-и от 02.03.2018г.) граничит с ООО «Сиблес Проект», ООО «Енисейлесозавод», ООО «КАИР», ООО «БСК», ООО «Группа Магнезит», ООО «Артель Старателей Ангара – Север», АО «Васильевский рудник», ООО «ППЦ «Металлические Конструкции», АО «Красноярскгеология», ООО «Т2 Мобайл», АО «Прииск Удерецкий», ООО «Новоангарский обогатительный комбинат» и АО «Горевский ГОК», ООО «Ксилотек-Сибирь».

Арендуемый участок (д/а № 12/4-и от 13.03.2018г.) граничит с АО «ЛЕСОСИБИРСКИЙ ЛДК №1», АО «Новоенисейский лесохимический комплекс», ООО «АвтоПлюс».

Помимо лесозаготовительной деятельности на управляемых лесных участках реализуются другие виды использования лесов. На момент разработки проектов освоения лесов лесные участки имеют обременения правами третьих лиц (табл. 4.2).

Таблица 4.2 – Организации, которые ведут деятельность на управляемых лесных участках

д/а №12/1-и от 30.12.2015г.	
ООО «Охотничье хозяйство «Покров»	Осуществление видов деятельности в сфере охотничьего хозяйства.
МООО Енисейского района	
МОООиР Енисейского района	
д/а №12/2-и от 31.05.2017г.	
МОООиР Енисейского района	Осуществление видов деятельности в сфере охотничьего хозяйства.
д/а № 12/3-и от 02.03.2018г.	
ФГБУ «Среднесибирское управление по гидрометеорологии и мониторингу окружающей среды»	Осуществление научно-исследовательской деятельности, образовательной деятельности.
ООО «Ангарская лесопромышленная компания»	Строительство и эксплуатация водохранилищ, иных искусственных водных объектов, а также гидротехнических сооружений, морских портов, морских терминалов, речных портов, причалов.
ПАО «МегаФон»	
ООО «Т2 Мобайл»	
ПАО «Первая башенная компания»	
ОАО «ФСК ЕЭС»	Выполнение работ по геологическому изучению недр, разработка месторождений полезных ископаемых.
АО «Прииск Удерецкий»	
АО «Васильевский рудник»	
АО «Красноярскгеология»	
ООО «Новоангарский обогатительный комбинат»	
ООО «Артель старателей Ангара-Север»	
АО «Горевский ГОК»	Осуществление видов деятельности в сфере охотничьего хозяйства.
Красноярская региональная общественная организация охотников «Охотничья тропа»	
ООО «Топливная Компания «Ресурс»	
ООО «Медведь»	

д/а № 12/4-и от 13.03.2018г.	
ООО «Крона»	Осуществление видов деятельности в сфере охотничьего хозяйства.
ООО «Альтаир»	
ООО «РПК»	

5. ОЦЕНКА РИСКОВ НЕГАТИВНЫХ ПОСЛЕДСТВИЙ ОПАСНЫХ ПРИРОДНЫХ ЯВЛЕНИЙ

К опасным природным явлениям относятся лесные пожары, массовые ветровалы, массовые вспышки вредителей и болезней леса.

5.1 Лесные пожары

Оценка рисков возникновения пожаров и их последствий, а также риска увеличения частоты, распространения и усиления тяжести негативных последствий опасных природных явлений в связи с хозяйственной деятельностью выполнена в проекте освоения лесов. В соответствии с выполненной оценкой рисков в проектах освоения лесов приведены меры, направленные на предотвращение и/или снижение рисков возникновения пожаров и их негативных последствий. Природная пожарная опасность в целом для лесных участков определена как средняя.

В связи с ведением хозяйственной деятельности возможно увеличение рисков возникновения пожаров в связи с тем, что увеличивается доступность для местного населения в лес; при лесозаготовительной деятельности образуются отходы, загрязненные легковоспламеняющимися горючими веществами – нефтепродуктами; в лесу хранятся емкости с ГСМ; образуются горючие материалы – порубочные остатки, складировается древесина. В то же время в соответствии с договором аренды арендатор обязан осуществлять меры по предупреждению лесных пожаров в соответствии с законодательством Российской Федерации и проектом освоения лесов.

Предупреждение лесных пожаров включает противопожарное обустройство лесов и обеспечение средствами предупреждения и тушения лесных пожаров. Ежегодно до начала пожароопасного сезона органы государственной власти разрабатывают и утверждают оперативный план тушения лесных пожаров. В разработке планов участвуют главы муниципальных образований разных уровней и арендаторы, что позволяет учесть риски негативных последствий опасных природных явлений для местных сообществ.

Важным элементом в комплексе противопожарных мероприятий является повышение пожароустойчивости насаждений путем направленного регулирования состава молодняков и средневозрастных насаждений рубками ухода, а также проведением выборочных санитарных рубок. В составе насаждений рекомендуется сохранять равномерную примесь лиственных пород и при возможности формировать пожароустойчивые опушки из лиственных пород.

В составе предупредительных мероприятий значительное место отводится противопожарной пропаганде и благоустройству территории. В целях противопожарной пропаганды у дорог, в местах отдыха устанавливаются аншлаги,

предупреждающие о необходимости бережного отношения к лесам, осторожного обращения с огнем и об ответственности за нарушение правил пожарной безопасности в лесах.

В целях благоустройства территории предусматривается организация специально обустроенных мест отдыха. В местах производства лесозаготовительных работ устанавливаются емкости для сбора промасленных и пропитанных горючими веществами материалов, а также прочего мусора и отходов. По мере наполнения отходы своевременно вывозятся с мест проведения работ. Оборудование мест временного хранения емкостей с ГСМ, очистка лесосек, хранение штабелей древесины производится в соответствии с Правилами пожарной безопасности в лесах.

Полная характеристика видов и объемов проектируемых мероприятий по противопожарному обустройству лесов приведена в проектах освоения лесов. С учетом принимаемых мер по обеспечению пожарной безопасности в лесах риск возникновения пожаров и негативных последствий, в том числе при осуществлении хозяйственной деятельности, определен как низкий.

5.2. Массовые вспышки вредителей и болезней леса и ветровалы

Оценка рисков возникновения массовых вспышек вредителей, ветровалов и их последствий, а также риска увеличения частоты, распространения и усиления тяжести негативных последствий этих опасных природных явлений в связи с хозяйственной деятельностью выполнена в проекте освоения лесов. В соответствии с выполненной оценкой рисков в проектах освоения лесов приведены меры, направленные на предотвращение и/или снижение рисков опасных природных явлений и их негативных последствий.

Согласно лесохозяйственным регламентам в Мотыгинском, Енисейском и Нижне-Енисейском лесничествах Красноярского края выявлены погибшие и поврежденные насаждения.

В проектах освоения лесов управляемых лесных участков на основании данных лесохозяйственных регламентов отражена информация о площадях погибших и поврежденных насаждений. В случае выявления новых очагов вредных организмов рекомендуется проведение санитарно-оздоровительных мероприятий, а именно сплошных или выборочных санитарных рубок, но данные мероприятия имеют законную силу только после приемки работ комиссией Министерства лесного хозяйства Красноярского края в соответствии с разработанным и установленным порядком.

Для своевременного обнаружения появления вредителей, болезней леса и других признаков неблагополучного состояния лесов Организация в ходе выполнения работ должна проводить общий надзор за состоянием насаждений на лесном участке, а также на прилегающих территориях.

При обнаружении погибших или поврежденных вредными организмами, иными природными и антропогенными воздействиями лесных насаждений, Организация должна об этом проинформировать лесничество посредством

направления листка сигнализации о выявлении повреждений насаждений насекомыми, болезнями и другими неблагоприятными факторами.

Уборка неликвидной древесины проводится в местах образования ветровала, бурелома, снеголома, верховых пожаров и других повреждений при наличии неликвидной древесины более 90% от общего запаса погибших деревьев. В первую очередь уборка неликвидной древесины производится в лесах, выполняющих функции защиты природных и иных объектов, а также в ценных лесах. На землях другого целевого назначения уборка неликвидной древесины производится в случае, если создается угроза возникновения очагов вредных организмов или пожарной опасности в лесах.

Рубка аварийных деревьев проводится в целях недопущения вреда жизни и здоровью граждан или ущерба государственному имуществу граждан и юридических лиц.

Полная характеристика видов и объемов проектируемых мероприятий по охране и защите лесов приведена в проекте освоения лесов. С учетом данных мер риск возникновения массовых вспышек вредителей, ветровалов и их последствий, а также риска увеличения частоты, распространения и усиления тяжести негативных последствий этих опасных природных явлений в связи с хозяйственной деятельностью, определен как низкий.

6. МОНИТОРИНГ ПЛАНА ЛЕСОУПРАВЛЕНИЯ

С целью принятия оптимальных управленческих решений Организация ведет мониторинг по основным видам своей хозяйственной деятельности. По результатам мониторинга составляется ежегодный отчет и при необходимости вносятся изменения в план управления лесами.

Не конфиденциальная версия ежегодного Отчета по мониторингу и Резюме плана лесоуправления публично доступны на сайте Организации (<https://old.segezha-group.com/sustainable-development/certificates/?company=886>).

Организацией выполнена оценка воздействия хозяйственной деятельности на окружающую среду. Материалы ОВОС ежегодно учитываются при планировании различных видов работ с целью предотвратить и/или минимизировать их воздействие на окружающую среду.

7. ИНФОРМАЦИЯ ДЛЯ ЗАИНТЕРЕСОВАННЫХ СТОРОН

Более подробная информация о планируемых мероприятиях находится в офисе Организации. Эту информацию можно получить по запросу у ответственного за сертификацию:

по адресу: 662543, Красноярский край, г. Лесосибирск, ул. Белинского 16 Е

по электронной почте: Kushmylev_YV@segezha-group.com

по телефону: + 7 913 551 27 37